

تیروئید کتومی چیست؟

تیروئید کتومی نام عمل جراحی می باشد که با توجه به وضعیت و شرایط فعلی شما و با تشخیص و صلاحدید پزشک صورت می گیرد. در این عمل

جراحی، غده تیروئید به طور کامل یا نسبی

برداشته می شود. بنابراین رعایت نکات زیر به

شما توصیه می شود

۱ - مصرف رژیم غذایی سرشار از کربوهیدرات و

پروتئین قبل از عمل جراحی اهمیت زیادی دارد.

۲ - باید از مصرف چای، قهوه، کولا و سایر

محرک ها اجتناب نمود (به منظور کاهش

اسهال).

۳ - محل برش جراحی در قسمت تحتانی

گردن است.

۴- گاهی در عمل جراحی تیروئید، غدد پاراتیروئید نیز آسیب می بیند و یا برداشته می شوند که منجر به اختلال در متابولیسم کلسیم می شود. به محض کاهش سطح کلسیم

سرم، تحریک پذیری اعصاب همراه با انقباض دست ها و پاها و لرزش ماهیچه ای (مخصوصاً در اطراف دهان) اتفاق می افتد. که این موارد راسریعاً به پزشک اطلاع دهید البته اختلالات

کلسیم بعد از عمل جراحی تیروئید کتومی معمولاً موقتی می باشد. از دیگر علائم کاهش کلسیم سرم، کرختی، گزگز، خارش، کرامپ عضلانی و سفتی دست ها و پاها می باشد.

۵- بعد از عمل جراحی، با قرار دادن دست ها در پشت گردن به هنگام گرداندن سر، از وارد آمدن فشار بر ناحیه برش جراحی جلوگیری کنید.

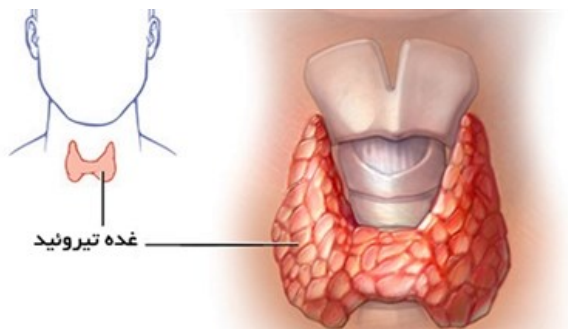
۶- بهترین و راحت ترین وضعیت به صورت نیمه نشسته به همراه بالا نگهداشتن سر و حمایت از آن با گذاشتن چند بالش می باشد.


۷- وقتی می خواهید در وضعیت نشسته قرار گیرید باید با گذاشتن بالش در زیر سر و گذاشتن دست با هم در پشت سر از ناحیه عمل محافظت کنید.

۸- در صورت احساس سنگینی و فشار در ناحیه برش جراحی یا اشکال در بلع، بلافاصله به پرستار مربوطه گزارش دهید.

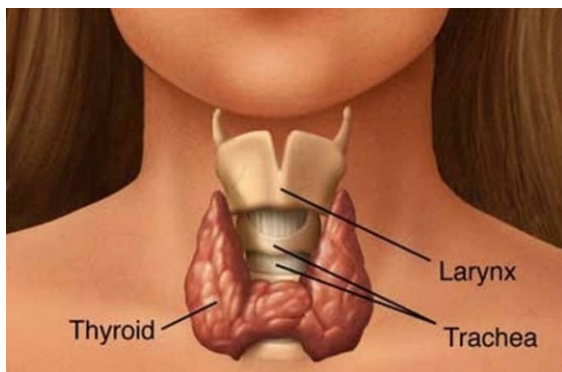
۹- اطمینان داشته باشید که بعد از عمل داروی ضد درد دریافت خواهید نمود (طبق دستور پزشک).

۱۰- معمولاً پس از عمل در ناحیه عمل یک یا دودرن (لوله جهت تخلیه ترشحات از محل عمل) تعبیه خواهد شد که معمولاً در دومین روز بعد از عمل و قبل از ترخیص برداشته خواهد شد.



شماره سند Q1/EQ/204 تاریخ تدوین ۹۸/۲/۶ تاریخ بازنگری: ۱۴۰۳/۱۰/۰۱	عنوان سند: پمفلت آموزشی ویژه بیماران	 دفتر بهبود کیفیت و آموزش بیمارستان ۲۲ بهمن
--	--	--

تیروئیدکتومی



کلینیک آموزش سلامت

بیمارستان ۲۲ بهمن

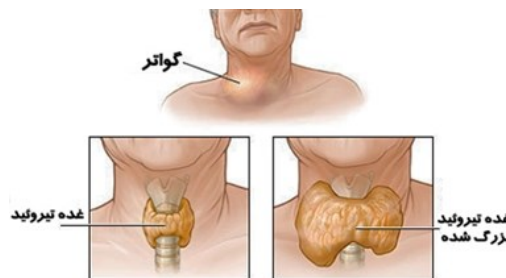
۳۲۵۹۵۵۱۶ - داخلی ۳۰۹

۵ - خونریزی، تشکیل هماتوم، تورم ناحیه گلو و صدمه به اعصاب حنجره عوارضی هستند که ممکن است پس از عمل به وجود آید.

۱۶- به دلیل اهمیت کنترل دقیق وضعیت تیروئید حتماً مراجعه به مطب پزشک یا درمانگاه داشته باشید.

۱۷- بعد از ترخیص از بخش، توصیه های پزشکی را دقیقاً اجرا کرده و پیگیری جواب پاتولوژی (نمونه برداری) انجام شود.

۱۸- پس از گرفتن جواب پاتولوژی حتماً در مورد ادامه درمان دارویی با پزشک خود مشورت نمایید. این پیگیری حتماً باید ظرف یک ماه بعد از عمل صورت گیرد.



با آرزوی سلامتی و شفای همه ی بیماران

www.medlinplus.gov

۱۰- به طور معمول پس از عمل جراحی برای چند ساعت (طبق دستور پزشک) ممنوعیت دریافت

مواد خوراکی خواهید داشت که به محض برطرف شدن تهوع این ممنوعیت به اتمام می رسد.

۱۲- معمولاً مقدار کمی اشکال در بلع وجود دارد که توصیه می شود نوشیدنی های خنک استفاده شود چرا که به تسکین این ناراحتی کمک خواهد کرد و پس از آن رژیم غذایی نرم مناسب تر است.

۱۳- توصیه می شود جهت کاهش تورم طنابهای صوتی آرام تر صحبت کرده و از داد زدن خودداری کنید.

۱۴- توصیه می شود در منزل از آرامش جسمی و ذهنی و تغذیه کافی برخوردار باشید

و سعی کنید از غذاهای پرکالری استفاده نمایید.